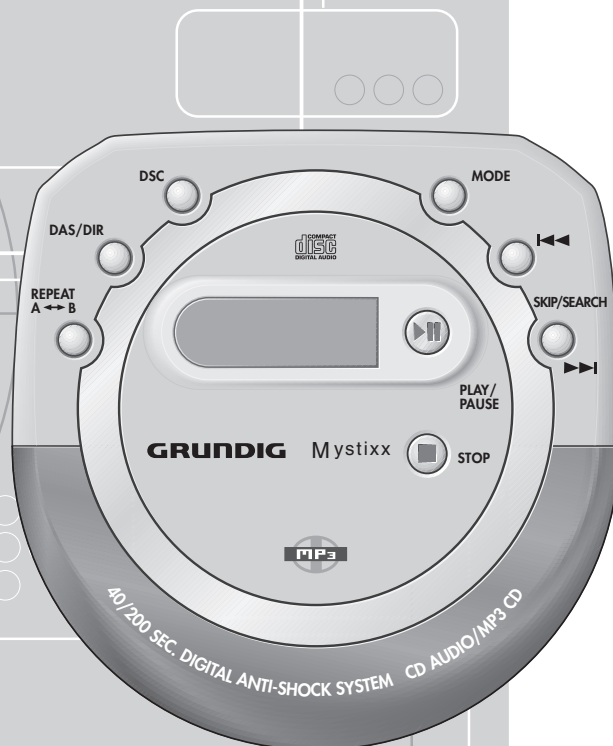


Audio --- Service Manual

MYSTIXX CDP 9100 SPCD GDM9550



Zusätzlich erforderliche Unterlagen für den Komplettservice
Additionally required Service Documents for the Complete Service

Service Manual

Sicherheit Safety

Materialnr./Part No.
720108000000

Materialnummer/Part Number 720107720500

Änderungen vorbehalten/Subject to alteration • Printed in Germany • WÜ

H-S44 • 0102 • 8002/8012, 8005/8015, 8006/8016

<http://www.grundig.com>

Grundig Service

Hotline Deutschland...
...Mo.-Fr. 8.00-18.00 Uhr

Technik:

TV	0180/52318-41
TV	0180/52318-49
SAT	0180/52318-48
VCR/LiveCam	0180/52318-42
HiFi/Audio	0180/52318-43
Car Audio	0180/52318-44
Telekommunikation	0180/52318-45
Fax:	0180/52318-51

Planatron (8.00-22.00 Uhr) 0180/52318-99

Ersatzteil-Verkauf: Mo.-Fr. 8.00-19.00 Uhr

Telefon:	0180/52318-40
Fax:	0180/52318-50

Kundendienst/Werkstätten: Mo.-Fr. 8.00-18.00 Uhr

Telefon:	0180/52318-52
Fax:	0180/52318-46

gebührenpflichtig

Es gelten die Vorschriften und Sicherheitshinweise gemäß dem Service Manual "Sicherheit", Materialnummer 720108000000, sowie zusätzlich die eventuell abweichenden, landesspezifischen Vorschriften!



The regulations and safety instructions shall be valid as provided by the "Safety" Service Manual, part number 720108000000, as well as the respective national deviations!

Inhaltsverzeichnis

	Seite
Allgemeiner Teil	1 - 2 ... 1 - 6
Messgeräte / Messmittel	1 - 2
Technische Daten	1 - 2
Servicehinweise	1 - 3
Ausbauhinweise	1 - 4
Bedienhinweise	1 - 5
 Platinenabbildungen und Schaltpläne	 2 - 1 ... 2 - 8
Blockschaltplan	2 - 8
Schaltpläne	
Haupt-Platte	2 - 1
Display- und Bedien-Platte	2 - 5
Platinenabbildungen	
Haupt-Platte	2 - 6
Display- und Bedien-Platte	2 - 8
 Explosionszeichnung und Ersatzteilliste	 3 - 1 ... 3 - 2

Allgemeiner Teil

Messgeräte / Messmittel

Beachten Sie bitte das GRUNDIG Messtechnik-Programm, das Sie unter folgender Adresse erhalten:

GRUNDIG AG Geschäftsbereich Instruments
Test- und Mess-Systeme
 Würzburger Str. 150, D 90766 Fürth/Bay
 Tel. 0911/703-4540, Fax 0911/703-4130
 eMail: instruments@grundig.com
 Internet: <http://www.grundig-instruments.de>
 Internet: <http://www.grundig-instruments.com>

Technische Daten

Spannungsversorgung

AC Netzadapter: DC 4,5V $\overline{=}$, 500mA \ominus - \oplus extern
 Batteriebetrieb: 2 x 1,5V (LR6, AM3, AA)
 Maximale Leistungsaufnahme 0,75W

Ausgangsleistung

Ohrhörer: 2 x 5mW
 Line Out: 0,7V \pm 0,1V

CD Spieler

Frequenzgang: 20Hz ... 20kHz
 Geräuschspannungsabstand: \geq 85dB

Abmessungen und Gewicht

B x H x T 130 x 30 x 135mm
 Gewicht (ohne Batterien) ca. 0,22kg

Table of Contents

	Page
General Section	1 - 2 ... 1 - 8
Measuring Instruments / Equipment	1 - 2
Technical Data	1 - 2
Service Hints	1 - 3
Disassembly Instructions	1 - 4
Operating Hints	1 - 7
 Layout of PCBs and Circuit Diagrams	 2 - 1 ... 2 - 8
Block Diagram	2 - 8
Circuit Diagrams	
Main Board	2 - 1
Display and Operating Board	2 - 5
Layout of the PCBs	
Main Board	2 - 6
Display and Operating Board	2 - 8
 Exploded View and Spare Parts List	 3 - 1 ... 3 - 2

General Section

Measuring Instruments / Equipment

Please note the GRUNDIG Catalog "Test and Measuring Equipment" obtainable from:

Technical Data

Power supply

AC mains adapter: DC 4.5V $\overline{=}$, 500mA \ominus - \oplus extern
 Battery operation: 2 x 1.5V (LR6, AM3, AA)
 Maximum Power Consumption 0.75W

Output

Earphones: 2 x 5mW
 Line Out: 0.7V \pm 0.1V

CD player

Frequency response: 20Hz ... 20kHz
 Noise voltage ratio: \geq 85dB

Dimensions and weight

W x H x D 130 x 30 x 135mm
 Weight (without batteries) approx. 0.22kg

Servicehinweise

CD-Teil

Bei Ausbau der CD-Lasereinheit muss vor Abziehen der Steckverbindungen eine Schutzlötstelle auf dem Flexprint der Lasereinheit angebracht werden, um eine Zerstörung der Laserdiode durch statische Aufladung zu vermeiden.

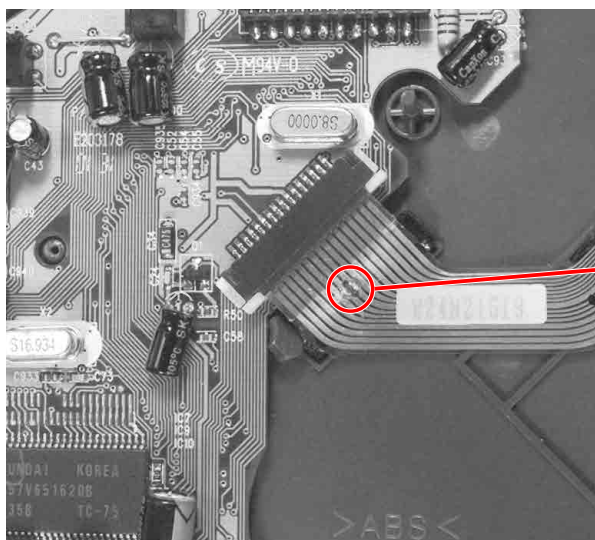
Beim Einbau einer neuen Lasereinheit (CD-Laufwerk) muss nach Einstecken der Steckverbinder die werkseitig angebrachte Schutzlötstelle entfernt werden!

Service Hints

CD Section

When removing the Laser pick-up, the Laser pick-up flexprint must be provided with a protective soldered joint before unplugging the connectors to avoid damage to the Laser diode by static charges.

When inserting the new Laser pick-up (CD drive mechanism) the soldered joint fitted at the factory must be removed after the connectors are plugged in.



Schutzlötstelle
protective soldered joint

Betrieb mit Nickel-Cadmium-Akkus

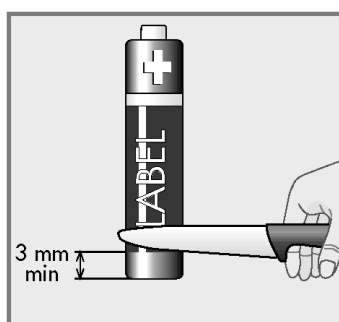
Beim Betrieb mit Nickel-Cadmium-Akkus (NiCd, Größe AA 1,2V/600mAh) können Sie den mitgelieferten Netzadapter als Ladegerät verwenden.

Bei den Akkus muss das Metallende am Minuspol ca. 3 mm sichtbar sein (siehe Abbildung). Gegebenenfalls die Isolierung mit einem Messer entfernen. Über diese Kontaktfläche erkennt das Gerät, dass Akkus eingelegt sind. Damit wird verhindert, dass versehentlich Batterien aufgeladen werden.

Using Nickel-Cadmium Accus

When using Nickel-Cadmium accus (NiCd, size AA 1.2 V/600 mAh) use the mains adapter included as a charger.

The metal end at the negative pole of the accus must be visible for approximately 3 mm (see illustration). If necessary, use a knife to remove the insulation. Via this contact the unit detects inserted accus. This prevents a charging of normal batteries by mistake.



Ausbauhinweise

1. Gehäuseoberteil

- CD-Fach öffnen.
- 3 Schrauben **A** herausschrauben (Fig. 1).
- 7 Rastungen **B** ausrasten (Fig. 1).

Achtung:

Kurze Flexprintleitung von der Hauptplatte zum Bedienteil.

- Gehäuseoberteil vorsichtig nach hinten klappen und Flexprintleitung von der Hauptplatte abziehen.
- Gehäuseoberteil abnehmen.

2. CD-Laufwerk, Hauptplatte, Lautstärkeregerplatte

- Gehäuseoberteil abnehmen (Punkt 1).
- Die beiden Leiterplatten und das Laufwerk können aus dem Gehäuseunterteil genommen werden. Achtung! Die Flexprintleitung ist am Gehäuseboden festgeklebt.

Hinweise:

- Vor Abziehen der Flexprintleitung, Sicherheitslötstelle **C** (Fig. 2) kurzschließen
- Flexprinthalter öffnen **D** (Fig. 2) und Flexprint abziehen.
- Nach dem Anschließen eines neuen Laufwerks werkseitig angebrachte Sicherheitslötstelle auflöten.

3. Bedienplatte

- **Achtung:** Kurze Flexprintleitung bei Bedarf auf der Hauptplatte abziehen. Zum Abziehen der Flexprintleitung Gehäuseoberteil abnehmen (Punkt 1).
- 16 Schrauben **E** (Fig. 4) herausschrauben.
- Bedienplatte abnehmen.

Disassembly Instructions

1. Top of the Case

- Open the CD compartment.
- Undo 3 screws **A** (Fig. 1).
- Disengage 7 hooks **B** (Fig. 1).
- **Attention:**
Short flexprint between main PCB and operating PCB.
Carefully tip the top of the case back and pull off the flexprint from the main PCB.
- Remove the top of the case.

2. CD Mechanism, Main PCB, Volume Control PCB

- Remove the top of the case (point 1).
- Both PCBs and the mechanism now are able to remove. Attention! The flexprint is glued at the bottom.

Hints:

- before unplugging the flexprint, short circuit the safety soldered joint **C** (Fig. 2).
- Open the flexprint connector **D** (Fig. 2) and pull off the flexprint.
- After a new mechanism is connected the safety soldered joint fitted at the factory must be removed.

3. Operating PCB

- **Attention:** When necessary pull off the short flexprint at the main PCB. Therefore remove the top of the case (point 1).
- Undo 16 screws **E** (Fig. 4).
- Remove the operating PCB.

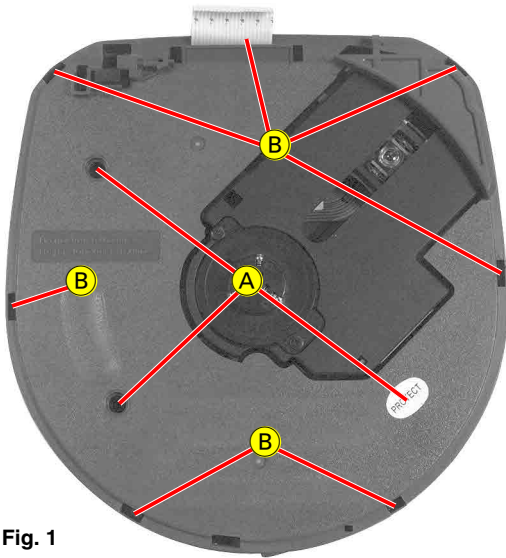


Fig. 1

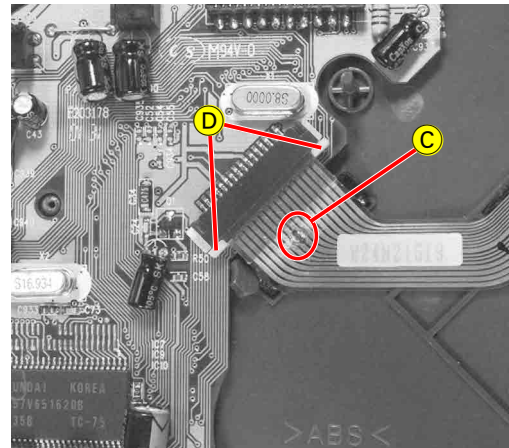


Fig. 2



Fig. 3

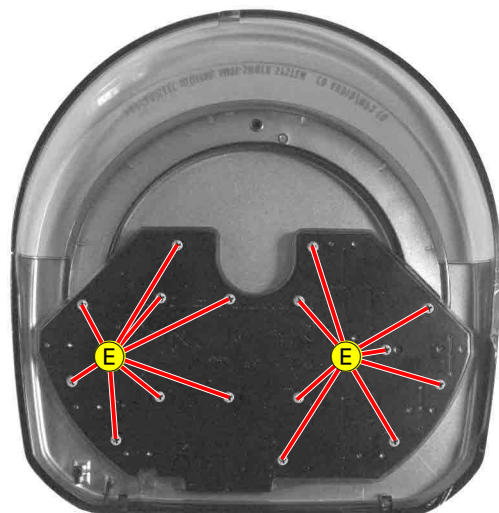


Fig. 4

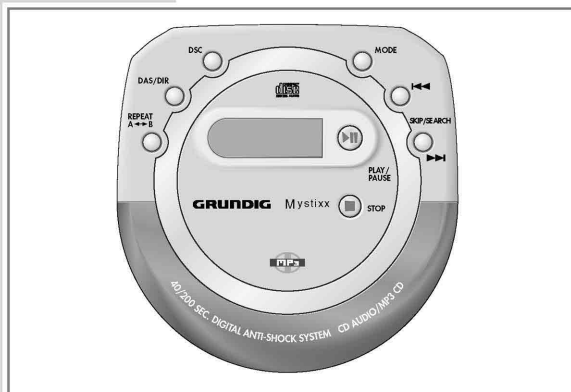
Bedienhinweise

Dieses Kapitel enthält Auszüge aus der Bedienungsanleitung.

Weitergehende Informationen entnehmen Sie bitte der gerätespezifischen Bedienungsanleitung, deren Materialnummer Sie in der entsprechenden Ersatzteilliste finden.

AUF EINEN BLICK

Bedienelemente an der Oberseite



PLAY/PAUSE ► II

Im MP3- und CD-DA-Betrieb: schaltet das Gerät ein; startet die Wiedergabe der CD aus Stellung Stopp und Pause; schaltet auf Wiedergabe-Pause.

STOP ■

Im MP3- und CD-DA-Betrieb: kurz drücken, beendet die Wiedergabe der CD; 1 Sekunde drücken, schaltet das Gerät aus; löscht ein gespeichertes Musikprogramm.

►► SKIP/SEARCH

Im MP3- und CD-DA-Betrieb: kurz drücken wählt den nächsten Titel oder das nächste File bzw. Directory; längeres Drücken startet schnellen Suchlauf vorwärts; zweimal kurz drücken und gedrückt halten startet schnellen Suchlauf vorwärts auf Titel- oder File-Ebene.

◀◀ SKIP/SEARCH

Im MP3- und CD-DA-Betrieb: kurz drücken wählt den vorherigen Titel oder das vorherige File bzw. Directory; längeres Drücken startet schnellen Suchlauf rückwärts; zweimal kurz drücken und gedrückt halten startet schnellen Suchlauf rückwärts auf Titel- oder File-Ebene.

MODE

Im MP3-Betrieb: ruft nacheinander die Funktionen Repeat One, Repeat All, Repeat Album, Intro, Random, Random Repeat All, Random Repeat Album auf;
im CD-DA-Betrieb: ruft nacheinander die Funktionen Repeat One, Repeat All, Intro, Random, Random Repeat All auf;
ruft aus Stellung Stopp die Funktion Musikprogramm auf, speichert Files oder Titel.

DEUTSCH

5

AUF EINEN BLICK

DAS/DIR

Im MP3-Betrieb: schaltet die Such-Funktion (»►►◀◀, »|◀◀◀◀) auf File- oder Directory-Ebene; im CD-DA-Betrieb: schaltet das Digitale Anti-Shock-System aus und wieder ein.

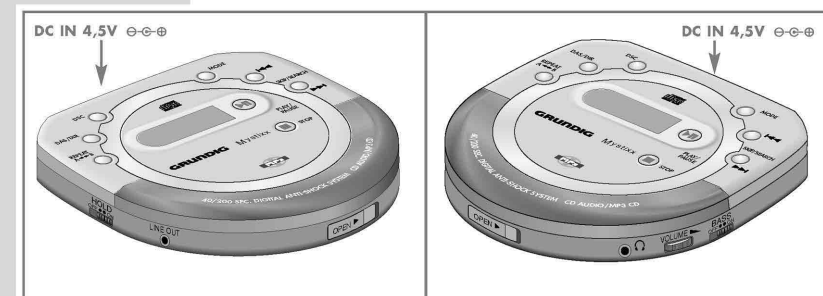
DSC

Im MP3- und CD-DA-Betrieb: schaltet zwischen den Klangeinstellungen Normal, Classic, Pop, Jazz und Rock um.

REPEAT A ↔ B

Zum Festlegen und Wiederholen einer bestimmten Passage.

Bedienelemente und Anschlüsse an der Seite



OFF HOLD ON

Zum „Ver- und Entriegeln“ der Tasten.

OFF BASS ON

Zum Anheben der Bässe.

LINE OUT

Tonsignalausgang zur Wiedergabe einer CD über eine HiFi-Anlage.



Buchse für mitgelieferten Ohrhörer (3,5 mm-Stecker).

OPEN ►

Öffnet den CD-Deckel.

VOLUME ▼

Ändert die Lautstärke.

Bedienelemente an der Rückseite

DC IN 4,5V ◯-◯-◯

Buchse für externe Stromversorgung (4,5 V).

Bedienelemente an der Unterseite

OPEN ▼

Zum Öffnen des Batteriefaches.

6

AUF EINEN BLICK

Die Anzeige



Zeigt in vier Schritten den Verbrauchsstatus der Batterien an.



Im MP3- und CD-DA-Betrieb: ein File oder ein Titel wird wiederholt.



Im MP3- und CD-DA-Betrieb: alle Files oder eine CD werden wiederholt.



Im MP3-Betrieb: alle Files eines Directory werden wiederholt.

INTRO

Im MP3- und CD-DA-Betrieb: die Funktion Intro ist gewählt, alle Files oder Titel werden für ca. 10 Sekunden angespielt.

RND

Im MP3- und CD-DA-Betrieb: die Funktion Random ist gewählt, alle Files oder Titel werden in zufälliger Reihenfolge wiedergegeben.

RND ALL

Im MP3- und CD-DA-Betrieb: alle Files oder Titel werden in zufälliger Reihenfolge wiederholt.

RND ALBUM

Im MP3-Betrieb: alle Files eines Directory werden in zufälliger Reihenfolge wiederholt.

PGM

Im MP3- und CD-DA-Betrieb: ein Musikprogramm wird erstellt oder wiedergegeben.

DAS

Im CD-DA-Betrieb: das Digitale Anti-Schock-System ist aktiviert.

CD-RW

Eine CD-ReWritable wird wiedergegeben.

MP3

Ein MP3-Format wird wiedergegeben.

001 With a littl

Im MP3-Betrieb: zeigt den File-Namen oder Titel, Interpret und Name eines Albums an (Laufschrift);
im CD-DA-Betrieb: zeigt Funktionen an.

MP3 01 001 00:23

Im MP3-Betrieb: zeigt die Directory-Nummer, die File-Nummer und die aktuelle Spielzeit des Files an;
im CD-DA-Betrieb: zeigt die Titelnummer und die aktuelle Spielzeit des Titels an.

DEUTSCH

7

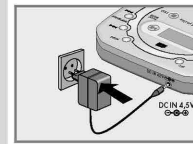
STROMVERSORGUNG

Netz-Betrieb (mit Netzadapter)

Hinweise:

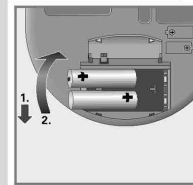
Prüfen Sie, ob die auf dem Typenschild des Netzadapters angegebene Netzspannung mit der örtlichen Netzspannung übereinstimmt. Nur durch Ziehen des Netzadapters ist das Gerät vom Stromnetz getrennt. Ziehen Sie den Netzadapter immer aus der Steckdose, wenn Sie das Gerät nicht benutzen.

- 1 Kabel des Netzadapters in die Buchse »DC IN 4,5V« des Gerätes stecken.
- 2 Stecker des Netzadapters in die Steckdose stecken.



Batterie-Betrieb

- 1 Netzkabel am Gerät abziehen, Abdeckung des Batteriefaches – an der Unterseite des Gerätes – öffnen.
- 2 Zwei Batterien einsetzen, dabei Polung an der Geräteunterseite beachten (Typ Mignon, z.B. 2x1,5V, LR6, AM3; AA).



Hinweise:

Die Batterien werden bei Netz-Betrieb abgeschaltet.

Das Batteriesymbol in der Anzeige zeigt in vier Schritten den Verbrauchsstatus der Batterien an (schwarz – volle Batterien, weiß – leere Batterien).

Entfernen Sie die Batterien, wenn sie verbraucht sind oder wenn Sie das Gerät längere Zeit nicht benutzen. Für Schäden, die durch ausgelaufene Batterien entstehen, kann nicht gehaftet werden.



Betrieb mit aufladbaren Nickel-Cadmium-Batterien

Beim Betrieb mit Nickel-Cadmium-Batterien (NiCd, Größe AA 1,2 V/600mAh) verwenden Sie den mitgelieferten Netzadapter als Ladegerät.

- 1 Abdeckung des Batteriefaches an der Geräteunterseite abnehmen.
- 2 Zwei Batterien einsetzen, dabei Polung an der Geräteunterseite beachten.
- 3 Kabel des Netzadapters in die Buchse »DC IN 4,5V« des Gerätes stecken, Stecker des Netzadapters in die Steckdose stecken.

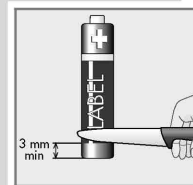
Hinweise:

Beim Kauf der NiCd-Batterien sollten Sie darauf achten, dass das Metallende am Minuspol ca. 3 mm sichtbar ist (siehe Abbildung). Gegebenenfalls die Isolierung mit einem Messer entfernen.

Vor dem ersten Gebrauch oder wenn die Batterien längere Zeit nicht benutzt werden, laden Sie die Batterien zuerst vollständig auf.

Die Ladezeit beträgt ca. 12-14 Stunden. Wird das Gerät währenddessen benutzt, verlängert sich die Ladezeit entsprechend.

Die Umgebungstemperatur sollte zwischen 5°C und 40°C betragen.



8

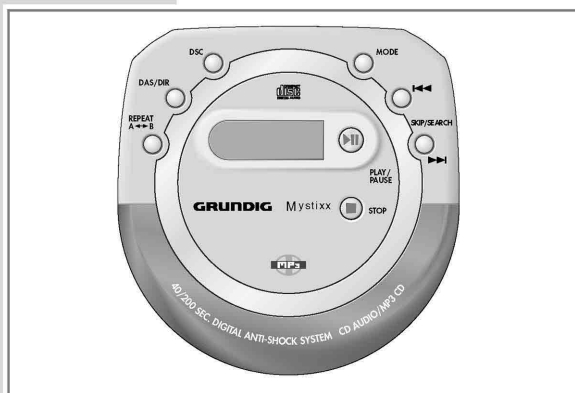
Operating Hints

This chapter contains excerpts from the operating instructions.

For further particulars please refer to the appropriate user instructions the part number of which is indicated in the relevant spare parts list.

OVERVIEW

Controls on the top



PLAY/PAUSE ► II

In MP3 or CD-DA mode – switches the device on and starts CD playback when the CD is in the STOP or PAUSE position. Switches to pause.

STOP ■

In MP3 or CD-DA mode – press briefly to end CD playback. Hold it down for 1 second to switch off the device.

Deletes a stored track memory.

►► SKIP/SEARCH

In MP3 or CD-DA mode – press briefly to select the next track or the next file or directory. Press and hold down to start a rapid music search forwards. Press briefly twice and hold down to start a rapid search forwards on a track or file level.

◄◄ SKIP/SEARCH

In MP3 or CD-DA mode – press briefly to select the previous track or the previous file or directory. Press and hold down to start a rapid music search backwards. Press briefly twice and hold down to start a rapid search backwards on a track or file level.

MODE

In MP3 mode – calls in succession the functions Repeat One, Repeat All, Repeat Album, Intro, Random, Random Repeat All, Random Repeat Album.

In CD-DA mode – calls in succession the functions Repeat One, Repeat All, Intro, Random, Random Repeat All.

From the STOP position, calls the track memory function. Saves files or tracks.

OVERVIEW

DAS/DIR

In MP3 mode – switches the search function (»»»|«, »|««|«) to the file or directory level. In CD-DA mode - switches the digital anti-shock system on and off.

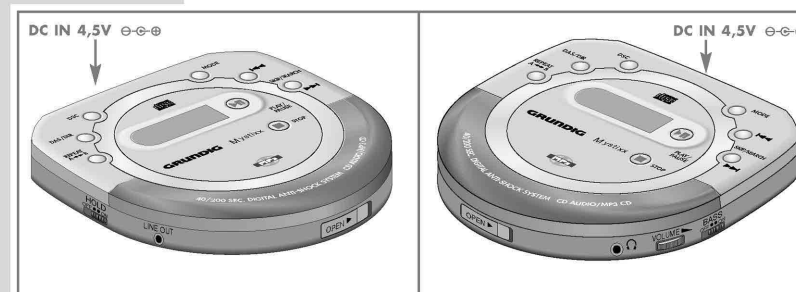
DSC

In MP3 or CD-DA mode – switches between the sound settings Normal, Classic, Pop, Jazz and Rock.

REPEAT A ↔ B

To select and repeat a particular passage.

Controls and connections on the side



OFF HOLD ON

Disables and enables the buttons.

OFF BASS ON

For boosting the bass.

LINE OUT

Audio signal output for CD playback via a HiFi system.



Socket for the earphones supplied (3.5 mm jack).

OPEN ►

Opens the CD compartment.

VOLUME ►

Adjusts the volume.

Controls on the back

DC IN 4,5V

External power supply socket (4.5V).

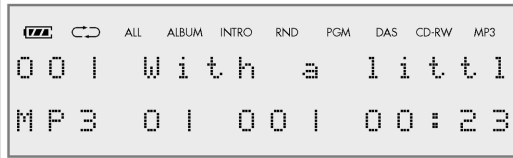
Controls on the bottom

OPEN ▼

Opens the battery compartment.

OVERVIEW

The display



Shows the energy remaining in the batteries in four stages.



In MP3 or CD-DA mode – a file or a track is repeated.



In MP3 or CD-DA mode – repeats all files or a CD.



In MP3 mode – repeats all the files in a directory.

INTRO

In MP3 or CD-DA mode – select the Intro function to playback all files or tracks for 10 seconds.

RND

In MP3 or CD-DA mode – select the Random function to playback all files or tracks in random order.

RND ALL

In MP3 or CD-DA mode – all files or tracks are repeated in random order.

RND ALBUM

In MP3 mode – all the files in a directory are repeated in random order.

PGM

In MP3 or CD-DA mode – a track memory is created or played back.

DAS

In CD mode – activates the digital anti-shock system.

CD-RW

A CD-RW is played back.

MP3

An MP3 is played back.

001 With a litt1

In MP3 mode – displays the file name or the track, artist and title of an album (ticker text).
In CD-DA mode – indicates the functions.

MP3 01 001 00:23

In MP3 mode – displays the directory number, the file number and the current playing time of the file.

In CD-DA mode – displays the track number and current playing time.

POWER SUPPLY

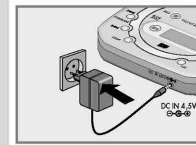
Mains operation (with mains adapter)

Note:

Check if the mains voltage on the mains adapter type plate corresponds to your local mains supply.

The only way to disconnect the device from the mains supply is to unplug the adapter. Only unplug the mains adapter from the socket when you are not using the device.

- 1 Plug the mains adapter cable into the »DC IN 4.5V« socket on the device.
- 2 Plug the mains adapter into the mains socket.



Battery operation

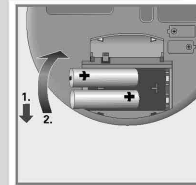
- 1 Unplug the mains adapter from the device and open the cover of the battery compartment on the bottom of the device.
- 2 Insert two batteries, observing the polarity on the bottom of the device (Mignon type, e.g. 2x1.5V, LR6, AM3, AA).

Note:

The batteries are switched off during mains operation.

The battery symbol on the display shows the energy remaining in the batteries in four stages (black – batteries full, white – batteries empty).

Remove the batteries when they are flat or when you know that the device will not be used for a long period of time. No liability is accepted for damage resulting from leaking batteries.



Using rechargeable Nickel-Cadmium batteries

When using Nickel-Cadmium batteries (NiCd, size AA 1.2 V/600 mAh) use the mains adapter included as a charger.

- 1 Remove the cover of the battery compartment on the bottom of the device.
- 2 Insert two batteries, observing the polarity marked on the bottom of the device.
- 3 Plug the mains adapter into the »DC IN 4.5V« socket on the device and plug the mains adapter into the mains socket.

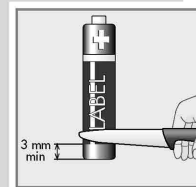
Note:

When buying NiCd batteries, always make sure that approximately 3 mm of the metal end at the negative pole is visible (see illustration). If necessary, use a knife to remove the insulation.

Completely charge up the batteries before you first use them or if you have not used them for a long time.

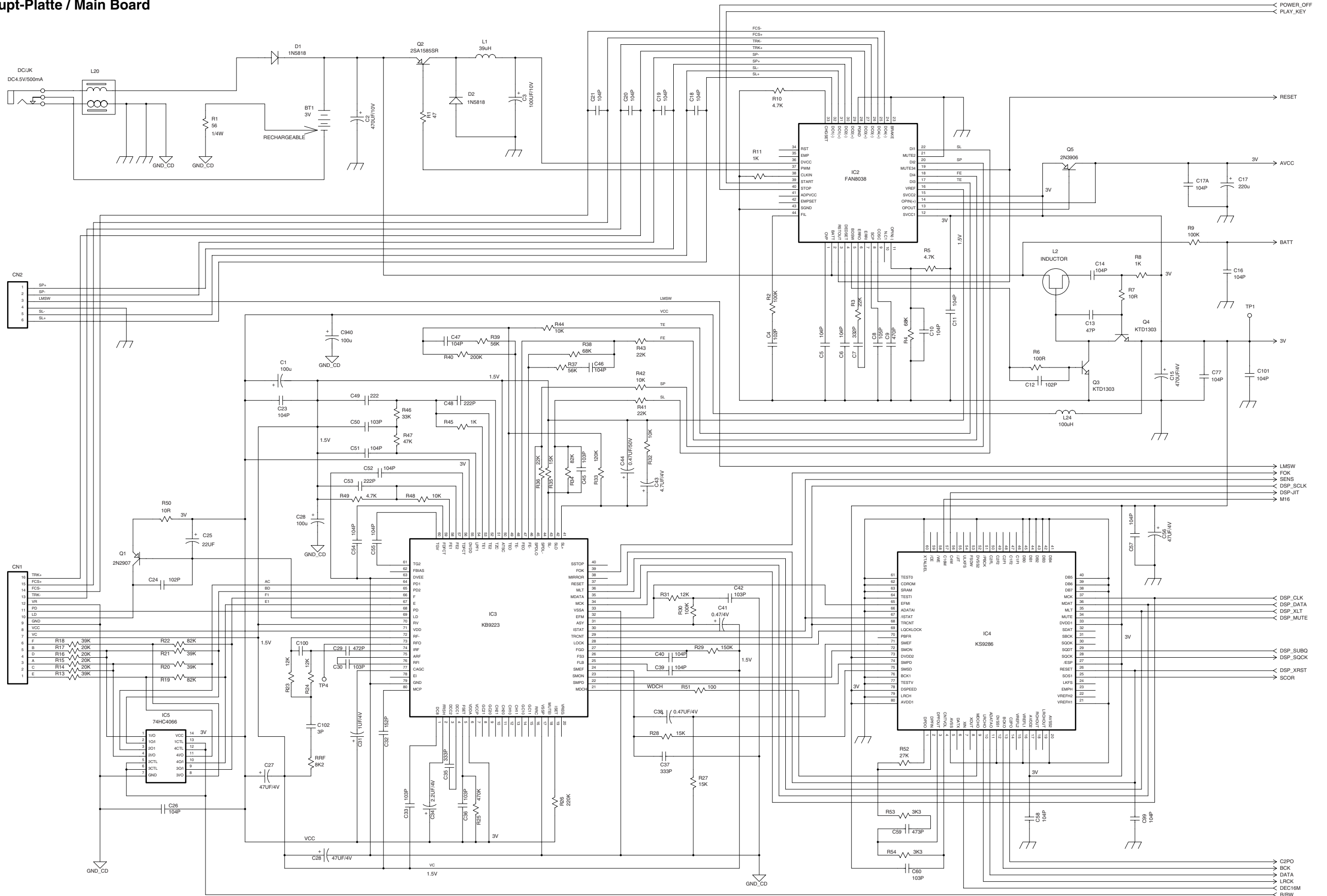
The charging time is approximately 12-14 hours. Using the device while the batteries are charging increases the charging time.

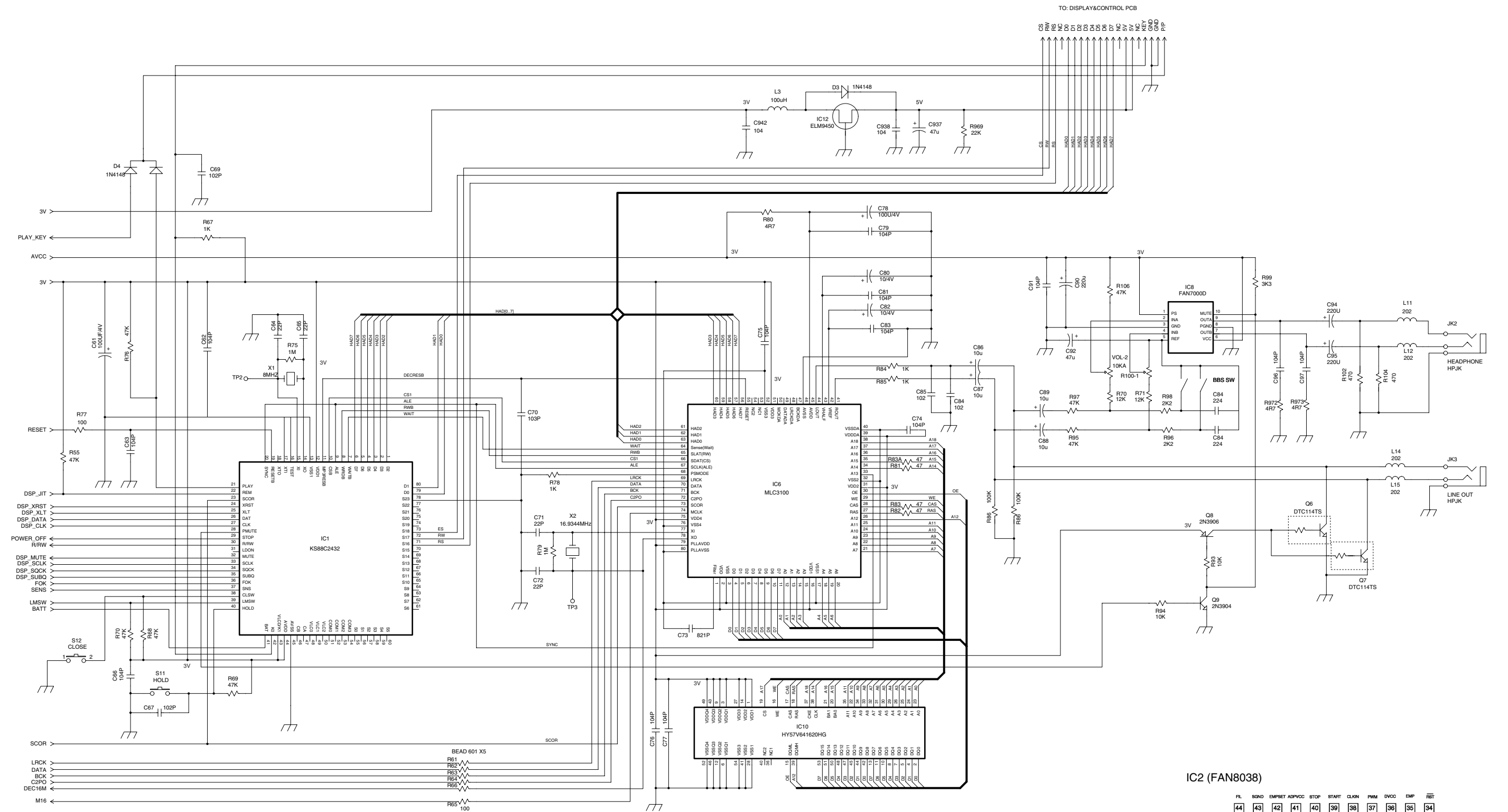
The ambient temperature should be between 5°C and 40°C.



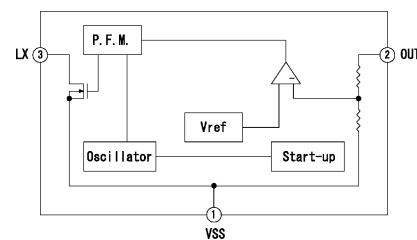
Platinenabbildungen und Schaltpläne / Layout of PCBs and Circuit Diagrams

Haupt-Platte / Main Board

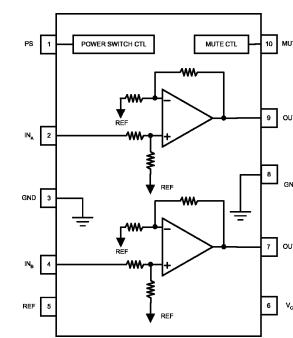




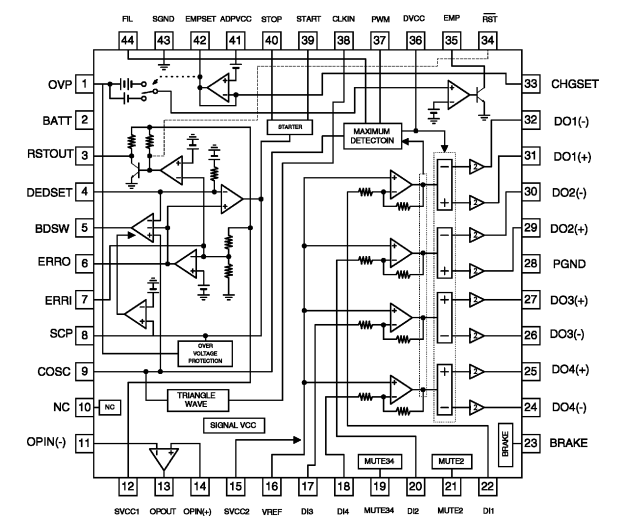
IC12 (ELM9450)



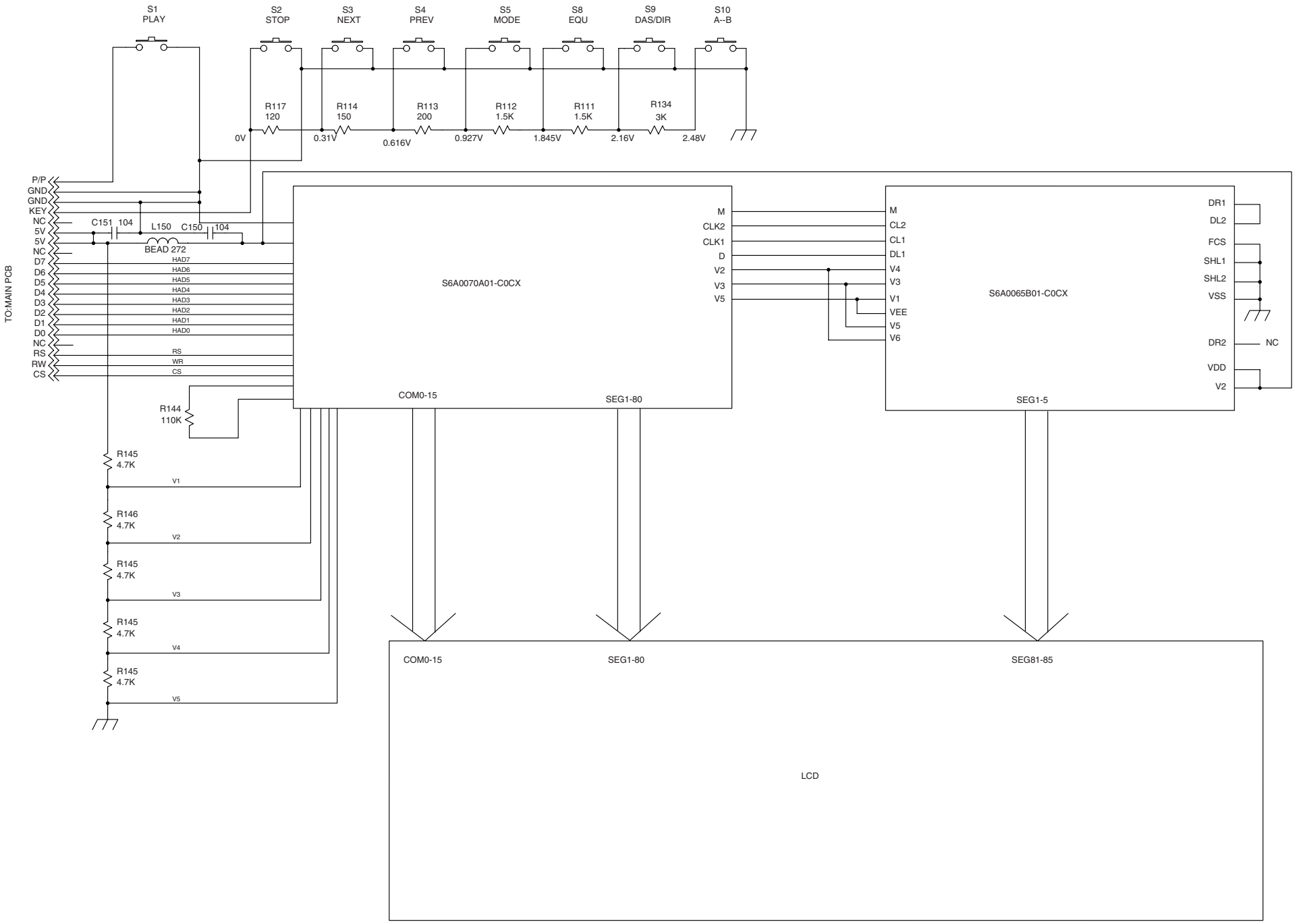
IC8 (FAN7000D)



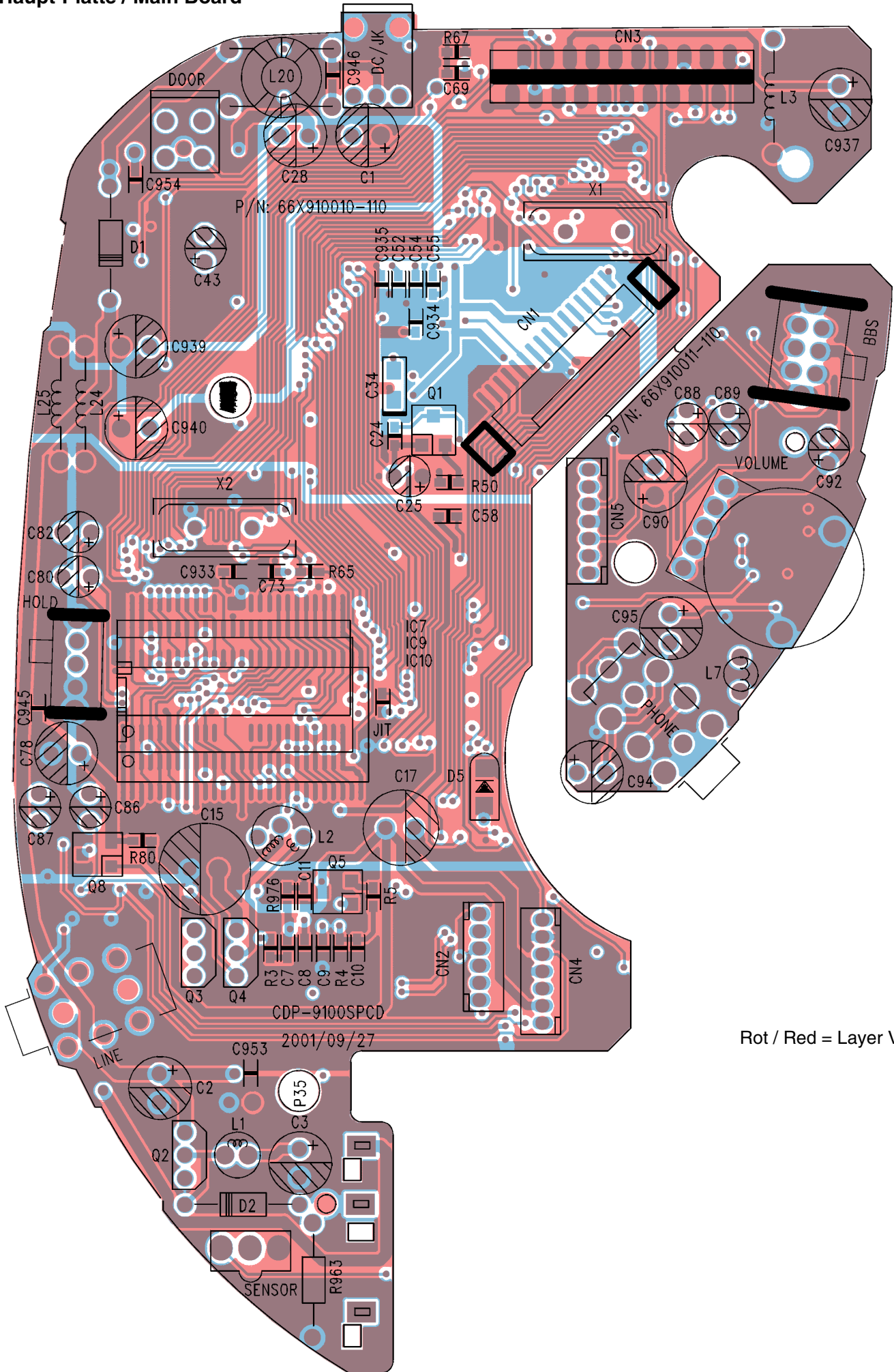
IC2 (FAN8038)



Display- und Bedien-Platte / Display and Operating Board

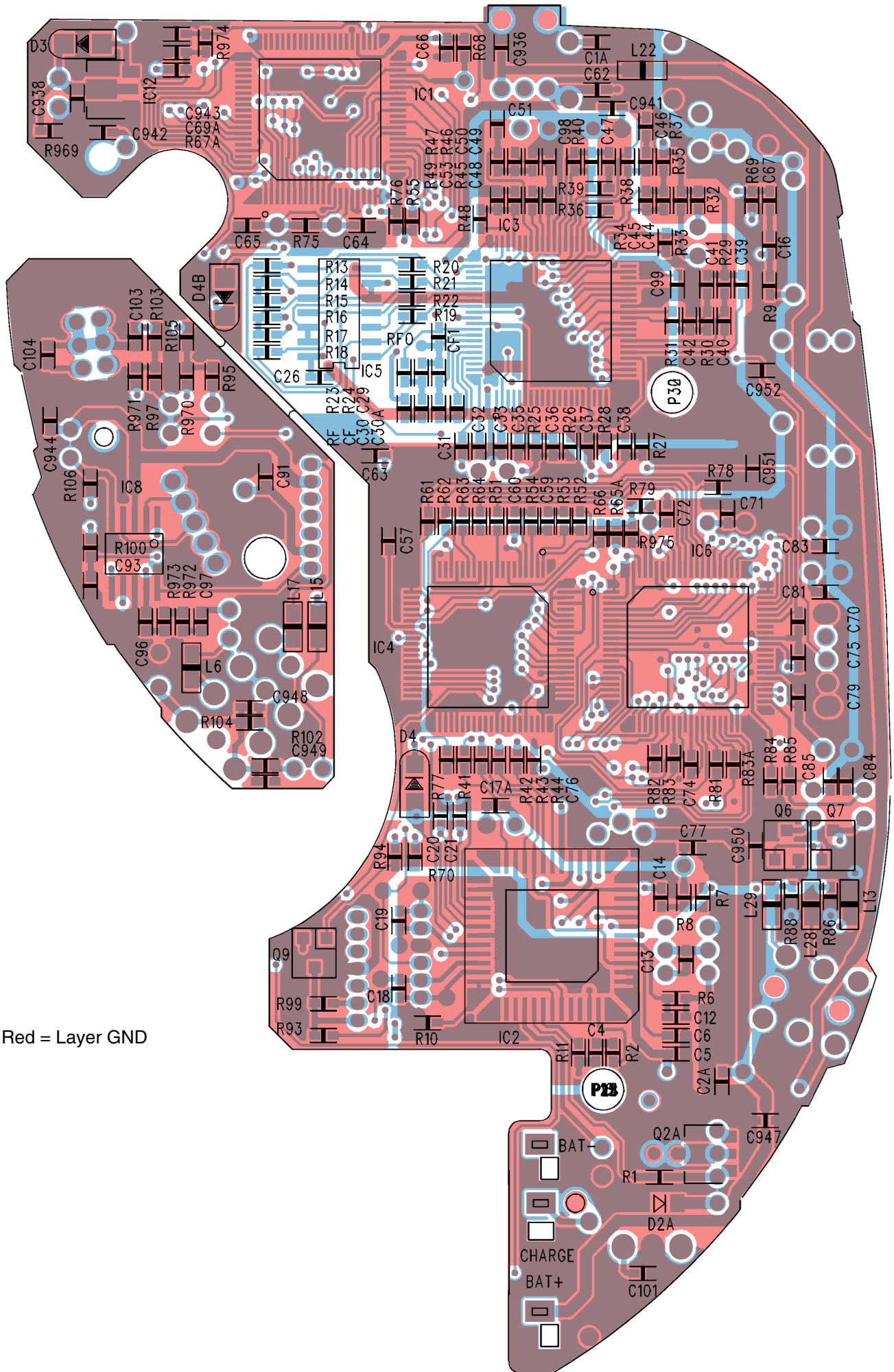


Haupt-Platte / Main Board



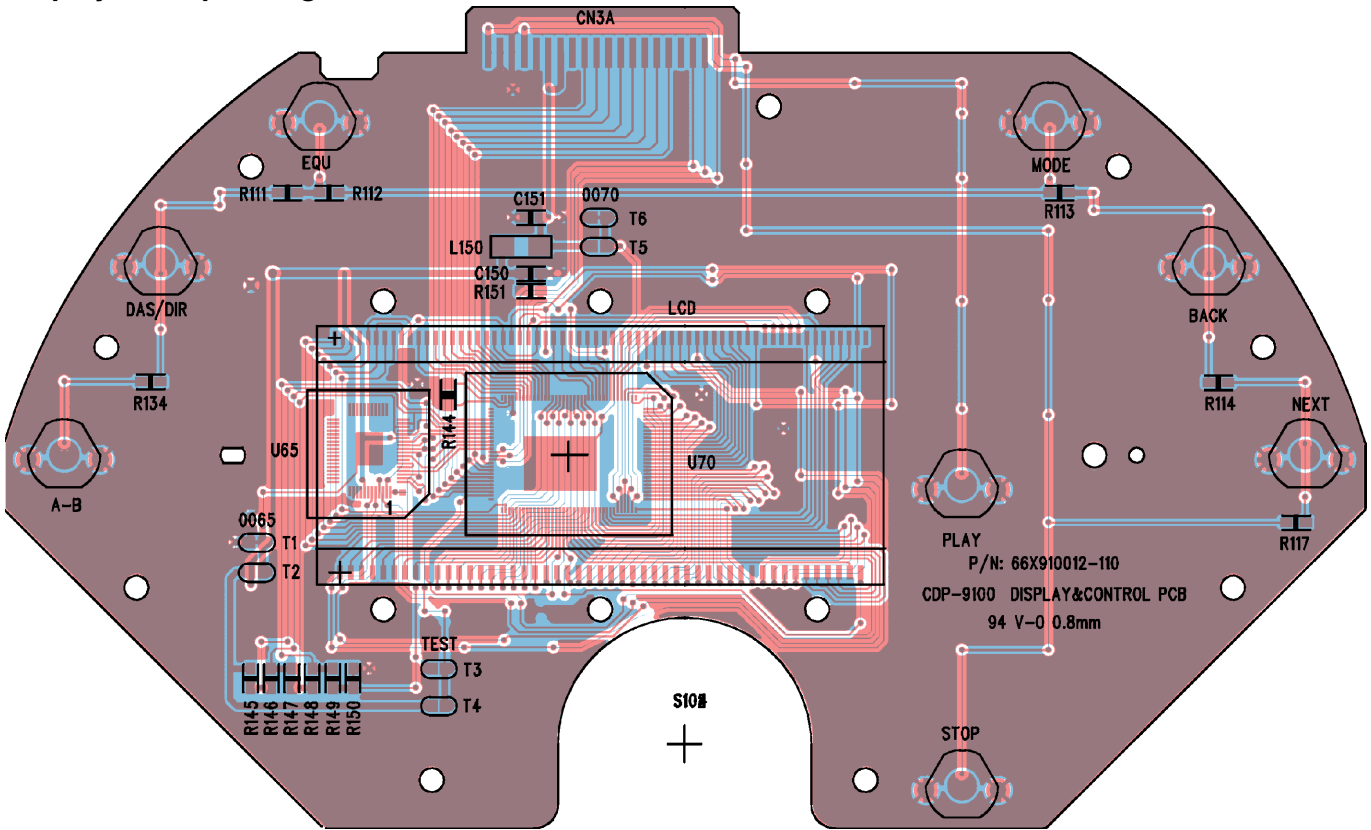
Rot / Red = Layer VDD

Haupt-Platte / Main Board

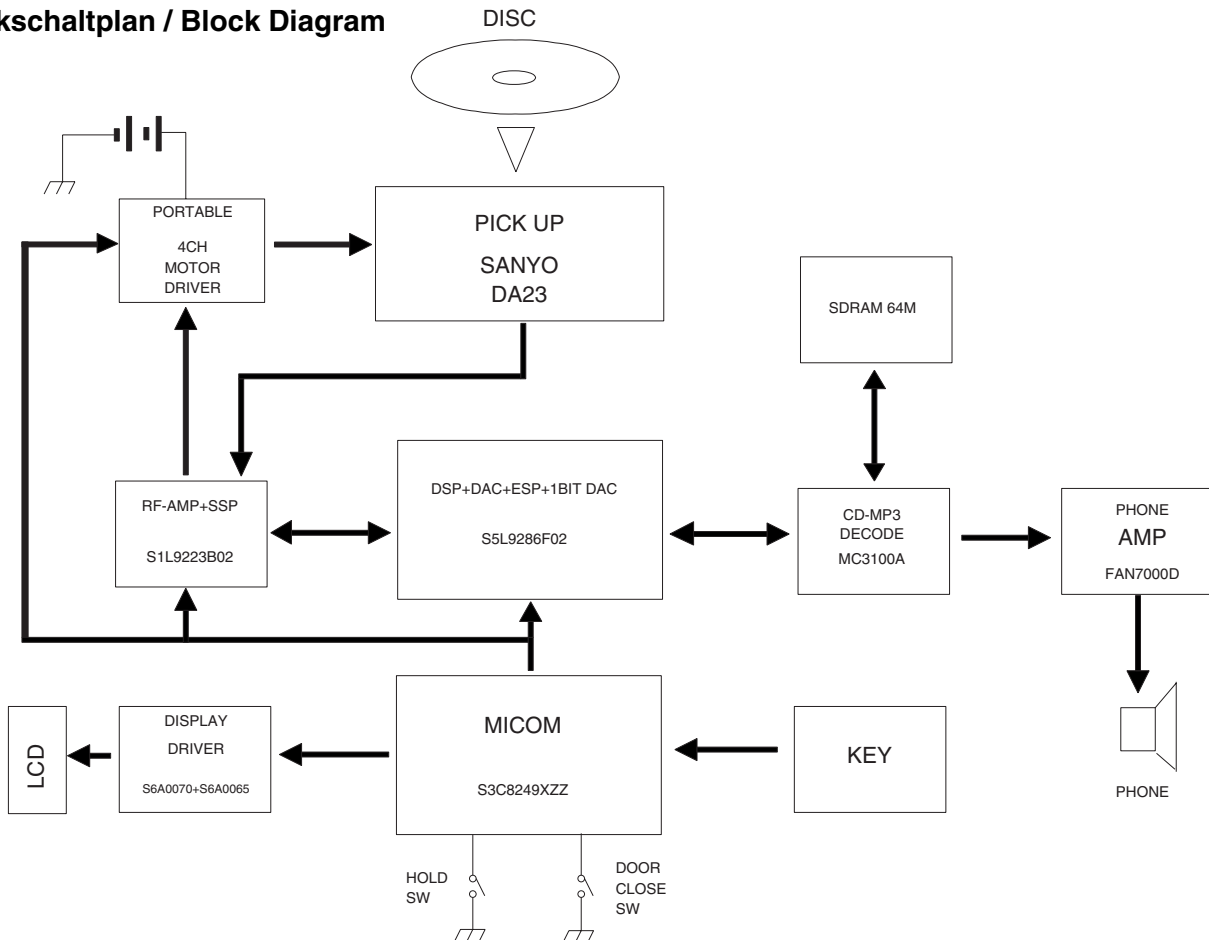


Rot / Red = Layer GND

Display- und Bedien-Platte Display and Operating Board

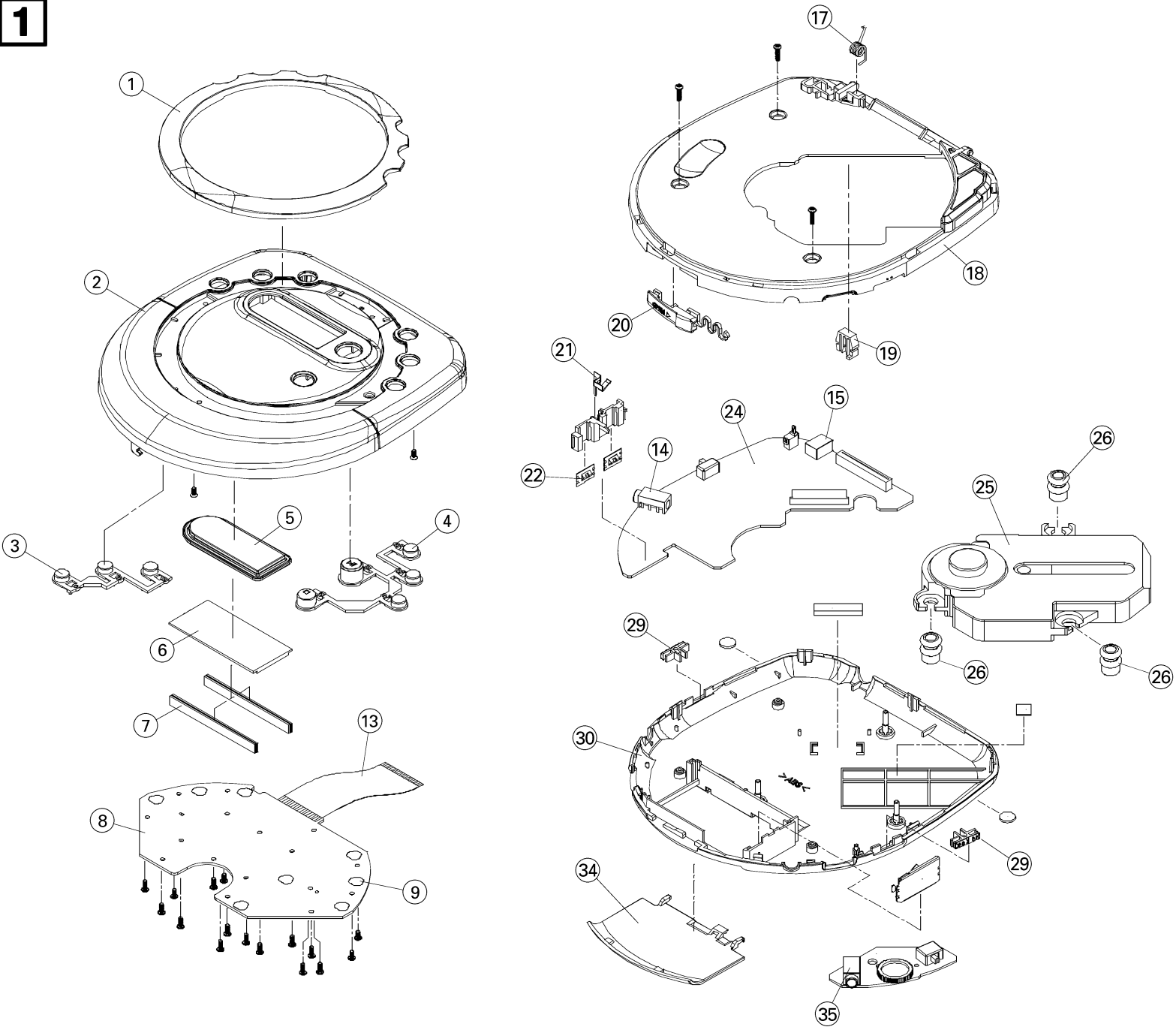


Blockschaltplan / Block Diagram



Explosionszeichnung und Ersatzteilliste / Exploded View and Spare Parts List

1



Ersatzteilliste
Spare Parts List

AUDIO

12 / 2001

MYSTIXX CDP 9100 SPCD

MATERIAL-NR. / PART NO.: 755104105000
BESTELL-NR. / ORDER NO.: GDM9550 CHROM/CHROME

POS. NR. POS. NO.	ABB. FIG.	MATERIAL-NR. PART NUMBER	ANZ. QTY.	BEZEICHNUNG (D)	DESCRIPTION (GB)
		755104105000		MYSTIXX CDP 9100 SPCD CHROM KEIN E-TEIL	MYSTIXX CDP 9100 SPCD CHROME NO SPARE PART
0001.000	1	759550520900		RING TUER CD	RING DOOR CD
0002.000	1	759550520500		TUER CD	DOOR CD
0003.000	1	759550521000		KNOPFSATZ LINKS	KNOB SET LEFT
0004.000	1	759550521100		KNOPFSATZ RECHTS	KNOB SET RIGHT
0005.000	1	759550521200		LINSE DISPLAY	LENS DISPLAY
0006.000	1	759550523800		LCD SCA72071G 47X21,5MM	LCD SCA72071G 47X21,5MM
0007.000	1	759550521500	2	KONTAKT GUMMI 47X4,2X2MM	CONTACT RUBBER 47X4,2X2MM
0008.000	1	759550523700		KONTROLL PLATTE KPL	CONTROL PLATE CPL
0009.000	1	759550524000	8	DRUCKKONTAKT D6	PUSH CONTACT D6
0013.000	1	759550523900		FLEXIBLE LEITUNG 20P 40MM	FLEXIBLE LEITUNG 20P 40MM
0014.000	1	759540582600		KLINKENBUCHSE SCHWARZ 3,5MM	SOCKET LINE OUT BLACK 3,5MM
0015.000	1	759550521700		BUCHSE DC 1,3MM	SOCKET DC 1,3MM
0017.000	1	759550521300		FEDER TUER CD	SPRING DOOR CD
0018.000	1	759550520300		GEH-OBERTEIL	CABINET UPPER PART
0019.000	1	759550524100		DAEMPFER	DAMPER
0020.000	1	759550520800		KNOPF OPEN	KNOB OPEN
0021.000	1	759550524300		BATTERIE KONTAKT +/-	BATTERY CONTACT +/-
0022.000	1	759550524200	2	FEDERPLATTE BATTERIE	SPRINGPLATE BATTERY
0024.000	1	759550521600		HAUPTPLATTE KPL	MAIN BOARD CPL
0025.000	1	759550520200		CD LAUFWERK DA23L	CD MECHANISM DA23L
0026.000	1	759550521400	3	PUFFER	CUSHION
0029.000	1	759550520700		KNOPF BASS	KNOB BASS
0030.000	1	759550520400		GEH-UNTERTEIL	CABINET LOWER PART
0034.000	1	759550520600		TUER BATTERIE	DOOR BATTERY
0035.000	1	759540585900		KLINKENBUCHSE KH GRUEN 3,5MM	EAR PHONE SOCKET GREEN 3,5MM
0050.000	△	759550520100		STECKERNETZTEIL 4,5V/0,5A/0,7W	POWER SUPPLY 4,5V/0,5A/0,7W
		720114010000		BEDIENUNGSANLEITUNG D/GB/F/I/P/E/NL/DK/S/FIN	OPERATING INSTRUCTION D/GB/F/I/P/E/NL/DK/S/FIN
		720107720500		SERVICE MANUAL D/GB	SERVICE MANUAL D/GB

ÄNDERUNGEN VORBEHALTEN / SUBJECT TO ALTERATION

POS. NR. POS. NO.	MATERIAL-NR. PART NUMBER	BEZEICHNUNG DESCRIPTION
BBS	759550522300	SCHIEBESCHALTER 2P2T TECX
D 00003	832500414800	SMD DIODE LS 4148
D 00004	832500414800	SMD DIODE LS 4148
D 00004B	832500414800	SMD DIODE LS 4148
DOOR	759550522100	SCHALTER DTS-03
HOLD	759550522200	SCHIEBESCHALTER 1P2T TECX
IC 00001	759550522500	SMD IC MCU3P8249XZZ DVE25
IC 00002	759550523400	SMD IC FAN8038B OFP44
IC 00003	759550523500	SMD IC KB9223TQL
IC 00004	759550523600	SMD IC KS9286BTQL
IC 00005	759550522600	SMD IC 4066 SOP14 MM74HC4
IC 00006	759550523300	SMD IC MLC3100A 7703H
IC 00008	759550522700	SMD IC FAN7000D 10SOP
IC 00010	759550523000	SMD IC HY57V641620HG
IC 00012	759550522800	SMD IC ELM9450A-S
L 00001	759550521900	DR.39UH
L 00002	759550521800	DR.100UH 3PIN
L 00003	759520307800	DR 0309 100UH 5% AX LALO3
L 00024	759520307800	DR 0309 100UH 5% AX LALO3
L 00025	759520307800	DR 0309 100UH 5% AX LALO3
Q 00001	759550523100	SMD TRANS SMBT29ZZ D07A
Q 00003	759550522000	TRANS KTD1303-KEC
Q 00004	759550522000	TRANS KTD1303-KEC
Q 00005	759550523200	SMD TRANS MMBT3906 SOT-23
Q 00006	759875196400	TRANS. DTC 114 TS
Q 00007	759875196400	TRANS. DTC 114 TS
Q 00008	759550523200	SMD TRANS MMBT3906 SOT-23
Q 00009	759550522900	SMD TRANS MMBT3904 SOT-23
Q 00332	759547021000	TRANS. 2 SA 1585 S-R
VOL	759550522400	EINSTELLREGLER 10KOHM+-20
X 00001	759880768200	QUARZ 8.00 MHZ
X 00002	759520113400	QUARZ 16,9344 MHZ

Es gelten die Vorschriften und Sicherheitshinweise gemäß dem Service Manual "Sicherheit", Mat.-Nummer 720108000000, sowie zusätzlich die eventuell abweichenden, landesspezifischen Vorschriften!



The regulations and safety instructions shall be valid as provided by the "Safety" Service Manual, part number 720108000000, as well as the respective national deviations.

ÄNDERUNGEN VORBEHALTEN / SUBJECT TO ALTERATION